

Μελέτη του βαθμού εφαρμογής του θεσμού των Τάξεων Υποδοχής και των προβλημάτων λειτουργίας τους: Οι απόψεις των εκπαιδευτικών

Νικολάου Γ., Βασιλείου Π., Γιώτη Α., Δούκα Ε., Κοριλάκη Π., Λώλης, Κ., Χριστοπούλου, Ε., *Ερευνητική ομάδα ΙΠΕΜ-ΔΟΕ*

Περίληψη

Στο πλαίσιο των δραστηριοτήτων του Ινστιτούτου Παιδαγωγικών Ερευνών-Μελετών της Διδακταλικής Ομοσπονδίας Ελλάδας (ΙΠΕΜ-ΔΟΕ), κρίθηκε αναγκαίο να διεξαχθεί μία πανελλαδικής εμβέλειας έρευνα με σκοπό τη διερεύνηση εκείνων των διοικητικών και παιδαγωγικών παραμέτρων που χαρακτηρίζουν συνολικά τη λειτουργία των Τάξεων Υποδοχής (Τ.Υ.). Πιο συγκεκριμένα διερευνήθηκε ο βαθμός εφαρμογής της υφιστάμενης νομοθεσίας σχετικά με την ίδρυση και λειτουργία των Τ.Υ. αλλά και τα πιθανά προβλήματα που εντοπίζονται στη λειτουργία τους.

Εισαγωγή - Θεσμικό Πλαίσιο

Ο θεσμός των Τ.Υ. ξεκινά το 1980 και η νομοθετική μέριμνα για τη λειτουργία τους συμπληρώνεται σταδιακά και οριστικοποιείται με την *Υ.Α. Φ.2/378/Γ1/1124/8-12-94*, όπου δίδεται το δικαίωμα σε αλλοδαπούς και παλιννοστούντες μαθητές, που φοιτούν σε σχολεία της Πρωτοβάθμιας και Δευτεροβάθμιας Εκπαίδευσης να ενταχθούν στις Τ.Υ. Η ίδια απόφαση δίνει τη δυνατότητα διδασκαλίας της γλώσσας και του πολιτισμού της χώρας προέλευσης για 2 ή 3 ώρες εβδομαδιαίως μέσα στις Τ.Υ. και προβλέπει την πρόσληψη εξειδικευμένου προσωπικού (ψυχολόγων, κοινωνιολόγων, κοινωνικών λειτουργών κλπ.) για τη στήριξη των μαθητών. Ωστόσο, μέχρι και σήμερα δεν έχει γίνει ούτε καν στοιχειώδης αξιοποίηση αυτών των δυνατοτήτων.

Από την έναρξη εφαρμογής του θεσμού των Τ.Υ. προέκυψαν συγκεκριμένα προβλήματα και δυσλειτουργίες, με αποτέλεσμα ο βαθμός εφαρμογής τους να μην κρίνεται ικανοποιητικός. Σε έρευνα που διεξήγαγε ο Δαμανάκης (1997) κατά το έτος 1995-1996 καταγράφηκαν μεταξύ άλλων τα προβλήματα που αντιμετωπίζουν οι δάσκαλοι, οι οποίοι έρχονται σε επαφή με τους παλιννοστούντες και αλλοδαπούς μαθητές είτε μέσω των Τ.Υ. είτε μέσω των κανονικών τάξεων. Τα προβλήματα στα οποία αναφέρθηκαν οι δάσκαλοι ήταν η έλλειψη προηγούμενης επιμόρφωσης, η δυσκολία τους να επικοινωνήσουν με τους παλιννοστούντες και αλλοδαπούς μαθητές και τους γονείς τους, η έλλειψη διδακτικού και εποπτικού υλικού προσαρμοσμένου στις ανάγκες των μαθητών αυτών, η άγνοια της Ελληνικής γλώσσας από τους παλιννοστούντες και αλλοδαπούς μαθητές, η υπάρχουσα δομή και λειτουργία του εκπαιδευτικού συστήματος, η έλλειψη ενδιαφέροντος για το σχολείο από τους ίδιους τους μαθητές και η μη συστηματική φοίτηση, τα προβλήματα προσαρμογής των μαθητών αυτών στο Ελληνικό εκπαιδευτικό σύστημα και στην Ελληνική κοινωνία γενικότερα, και το οικογενειακό περιβάλλον των μαθητών αυτών. Τα περισσότερα από τα ευρήματα αυτά επιβεβαιώνονται και από άλλες, μεταγενέστερες έρευνες (Νικολάου, 2000).

Σε έρευνα που διεξήχθη κατά τη σχολική χρονιά 1999-2000 (Korilaki, 2005) φαίνεται ότι η διάρκεια λειτουργίας των Τ.Υ. δεν είναι ανάλογη με εκείνη των υπόλοιπων,

κανονικών τάξεων των Δημοτικών Σχολείων. Αναδεικνύεται, ακόμη, η ελλιπής επάνδρωση των Τ.Υ. από εκπαιδευτικούς επιμορφωμένους σε θέματα διαπολιτισμικής εκπαίδευσης.

Σε έρευνα της Παλαιολογού (2001) οι εκπαιδευτικοί εκφράζουν τις επιφυλάξεις τους σε σχέση με την αποτελεσματικότητα της λειτουργίας του θεσμού των Τ.Υ. Τα αίτια της παραπάνω κατάστασης εντοπίζονται στην έλλειψη κατάλληλης εκπαίδευσης των εκπαιδευτικών, καθώς και στο γεγονός ότι οι εκπαιδευτικοί αντιμετωπίζουν σημαντικότερες ελλείψεις σε δίγλωσσα εκπαιδευτικά εγχειρίδια, τα οποία θα τους βοηθούσαν στο έργο τους και θα ανταποκρίνονταν στις ανάγκες των παιδιών να μάθουν την μητρική τους γλώσσα. Διατυπώνεται, επίσης, η άποψη ότι επειδή οι Τ.Υ. είναι παράλληλες τάξεις, δε συμβάλουν στην ένταξη των παλιννοστούντων και αλλοδαπών μαθητών στο κανονικό σχολείο στο βαθμό που θα έπρεπε.

Συνοψίζοντας, λοιπόν, τα σημαντικότερα προβλήματα που παρατηρήθηκαν και παρατηρούνται κατά τη λειτουργία των Τ.Υ. αναφέρουμε επιγραμματικά τα εξής (Νικολάου, 2000):

- Καθυστερημένη έναρξη λειτουργίας των Τ.Υ. όπως επίσης και καθυστερημένη αποστολή των βιβλίων και του υποστηρικτικού υλικού.
- Στελέχωση των Τ.Υ., κατά κανόνα, με εκπαιδευτικούς που δεν έχουν σχετική επιμόρφωση.
- Μη κατάταξη των μαθητών σε τμήματα για αρχάριους και προχωρημένους, όπως προβλέπουν οι εγκύκλιοι του ΥΠ.Ε.Π.Θ. και σύμφωνα με τα κριτήρια κατάταξης του Π.Ι.
- Άγνοια και μη αξιοποίηση του πολιτισμικού και γλωσσικού υπόβαθρου των μαθητών.
- Συνεκπαίδευση μέσα στις Τ.Υ. παλιννοστούντων και αλλοδαπών μαθητών με γηγενείς μαθητές με μαθησιακές δυσκολίες.
- Συχνή αναπλήρωση των απόντων συναδέλφων από τους δασκάλους των Τ.Υ.
- Ανεπαρκής, τις περισσότερες φορές, υποστήριξη των δασκάλων των Τ.Υ. από τους σχολικούς συμβούλους.

Ωστόσο, παρά το γεγονός ότι το θέμα της εκπαίδευσης των παλιννοστούντων και αλλοδαπών μαθητών έχει μέχρι σήμερα γίνει αντικείμενο αρκετών ερευνών που έχουν διεξαχθεί στη χώρα μας, παρατηρείται ένα έλλειμμα επαρκών ερευνητικών δεδομένων που να προέρχονται από την εμπειρία τόσο των διευθυντών που είχαν την εποπτεία όσο και των δασκάλων που ενεπλάκησαν στη λειτουργία των Τ.Υ.

Μεθοδολογία της Έρευνας

Σκοπός της παρούσας έρευνας ήταν η διερεύνηση εκείνων των διοικητικών και παιδαγωγικών παραμέτρων που χαρακτηρίζουν συνολικά τη λειτουργία των Τάξεων Υποδοχής. Η έρευνα διεξήχθη το σχολικό έτος 2003-2004 και τον πληθυσμό της απετέλεσε το σύνολο των διευθυντών και δασκάλων των σχολείων όπου, κατά τη διάρκεια του έτους, λειτούργησαν Τ.Υ.

Ως προς το μεθοδολογικό σχεδιασμό της υιοθετήθηκε το «κυρίαρχο – λιγότερο κυρίαρχο» μοντέλο με κυρίαρχο το ποσοτικό και λιγότερο κυρίαρχο το ποιοτικό (Cresswell, 1995; Morse, 1991). Τα μεθοδολογικά εργαλεία ήταν δύο τύποι ερωτηματολογίων, ένα για τους διευθυντές και ένα για τους δασκάλους. Στα ερωτηματολόγια περιέχονταν ερωτήσεις κλειστές, πολλαπλών επιλογών, ιεραρχημένες, τύπου κλίμακας Likert (συλλογή ποσοτικών δεδομένων) καθώς και ερωτήσεις ανοιχτές και προβολικού τύπου (συλλογή ποιοτικών ευρημάτων).

Η επεξεργασία των ποσοτικών δεδομένων έγινε με το στατιστικό πακέτο SPSS 13 ενώ η ανάλυση των ποιοτικών ευρημάτων με το πρόγραμμα N-Vivo. Εστάλησαν 620

ερωτηματολόγια και απαντήθηκαν 333. Οι διευθυντές ανταποκρίθηκαν σε ποσοστό 37,74% (117 ερωτηματολόγια) και οι δάσκαλοι σε ποσοστό 37,41% (116 ερωτηματολόγια).

Ως κεντρικά ερευνητικά ερωτήματα στην παρούσα έρευνα τέθηκαν τα εξής:

(Α) Σε ποιο βαθμό εφαρμόζεται η υφιστάμενη νομοθεσία σχετικά με την ίδρυση και λειτουργία των Τ.Υ.

(Β) Ποια προβλήματα διαπιστώνονται στη λειτουργία των Τ.Υ.

Ειδικότερα διερευνήθηκαν οι κάτωθι παράγοντες καλής λειτουργίας των Τ.Υ.:

- Διάρκεια λειτουργίας των Τ.Υ.
- Χρόνος έναρξης των Τ.Υ.
- Αναπλήρωση των εκπαιδευτικών των Τ.Υ. σε συναδέλφους τους των «κανονικών» τάξεων
- Κατηγοριοποίηση των αλλόγλωσσων μαθητών με βάση την ελληνομάθεια
- Συνδιδασκαλία μαθητών των Τ.Υ. με μαθητές με μαθησιακές δυσκολίες (Μ.Δ.)
- Βιβλία και Εκπαιδευτικό υλικό που χρησιμοποιείται στις Τ.Υ.
- Έγκαιρη άφιξη και διάθεση του εκπαιδευτικού υλικού

Ευρήματα

Επεξεργασία και Ανάλυση δεδομένων

Α) Προφίλ των Εκπαιδευτικών των Τάξεων Υποδοχής (Τ.Υ.)

Οι εκπαιδευτικοί που το σχολικό έτος 2003-2004 εργάζονταν σε Τ.Υ. και συμμετείχαν στην ερευνά μας ήταν, σε σύνολο 115 ατόμων,

- άντρες 47,8% (N=55)
- γυναίκες 52,2% (N=60)
- ηλικίας 30-40 ετών: 52%
- ηλικίας 40-50 ετών: 31%
- διορισμένοι: 93,7%
- αναπληρωτές: 7%
- Μέσος Όρος ετών υπηρεσίας: 15 έτη
- Προϋπηρεσία σε Τ.Υ. : Μ.Ο.=21,7 μήνες
- Προϋπηρεσία σε Φροντιστηριακά Τμήματα (ΦΤ): Μ.Ο.= 19 μήνες (με μεγάλες διαφοροποιήσεις μεταξύ τους)

Σπουδές

Τίτλος Σπουδών	Ποσοστό %	Τυπική Απόκλιση
Παιδαγωγική Ακαδημία	84	0,364
Παιδαγωγικό Τμήμα	65	0,480
ΣΕΛΔΕ	5	0,222

Διδασκαλείο	7	0,254
Άλλο ΑΕΙ	13	0,337
Άλλο ΤΕΙ	3	0,159
Μεταπτυχιακό	2	0,131
Διδακτορικό	0	0,00

Β) Λειτουργία των Τ.Υ. (χρόνος έναρξης, διάρκεια, αναπλήρωση)

Οι διευθυντές, σε ποσοστό 89,74%, δηλώνουν ότι η Δ/νση Πρωτοβάθμιας Εκπ/σης ανταποκρίθηκε έγκαιρα στο αίτημα για λειτουργία Τ.Υ.. Καταγράφηκε, όμως, και ένα ποσοστό 10,26% διευθυντών που δήλωσαν ότι η Δ/νση Π.Ε. δεν ανταποκρίθηκε έγκαιρα στη λειτουργία ή/και στη στελέχωση των Τ.Υ.. Ως σημαντικότερα αίτια για τη μη έγκαιρη ανταπόκριση αναφέρουν, με σειρά εμφάνισης στο λόγο τους,

α) την *έλλειψη εκπαιδευτικών*, αιτιολογία που προβάλλεται τα τελευταία χρόνια από το ΥΠΕΠΘ για τη μη έγκαιρη ή και καθόλου στελέχωση πολλών σχολείων και όχι μόνο των Τ.Υ. σε συνδυασμό με την *προτεραιότητα* που δόθηκε για τη λειτουργία Τμημάτων Ένταξης (Τ.Ε.) και Φροντιστηριακών Τμημάτων (Φ.Τ.). Οι παραπάνω αιτιολογίες μάλλον πρέπει να μας προβληματίσουν γιατί αφενός στα Τ.Ε. διδάσκουν μόνο εκπαιδευτικοί που έχουν ειδικευση στην Ειδική Αγωγή, αφετέρου η λειτουργία των Φ.Τ. σημαίνει εξοικονόμηση χρημάτων για το ΥΠ.Ε.Π.Θ. αφού στα Φ.Τ. οι εκπαιδευτικοί εργάζονται με ωριαία υπερωριακή αποζημίωση και επομένως κοστίζουν πολύ λιγότερο,

β) *συγκεκριμένη απόφαση του ΥΠ.Ε.Π.Θ.* για τη μη ανάγκη λειτουργίας των Τ.Υ. κατά το σχολικό έτος 2003 – 2004, και

γ) *μη χρησιμότητα των Τ.Υ.*, παιδαγωγική άποψη που προβάλλεται από τη Δ/ νση και προκαλεί ερωτηματικά για το αν πρέπει να εκληφθεί ως μια μεμονωμένη αυθαίρετη απόφαση ή αν στηρίζεται σε γενικότερη πολιτική του ΥΠ.Ε.Π.Θ. για τις Τ.Υ. και συνδέεται με το παραπάνω επιχείρημα.

Γεγονός πάντως είναι ότι παρατηρείται μείωση της λειτουργίας των Τ.Υ. όπως φαίνεται στον παρακάτω πίνακα και σύμφωνα με τα στοιχεία του ΥΠ.Ε.Π.Θ.

Αριθμός Τάξεων Υποδοχής

Αριθμός Τ.Υ. (Στοιχεία ΥΠΕΠΘ)	Σχολ. Έτος 2002-2003	Σχολ. Έτος 2003-2004
ΣΥΝΟΛΟ	558	347

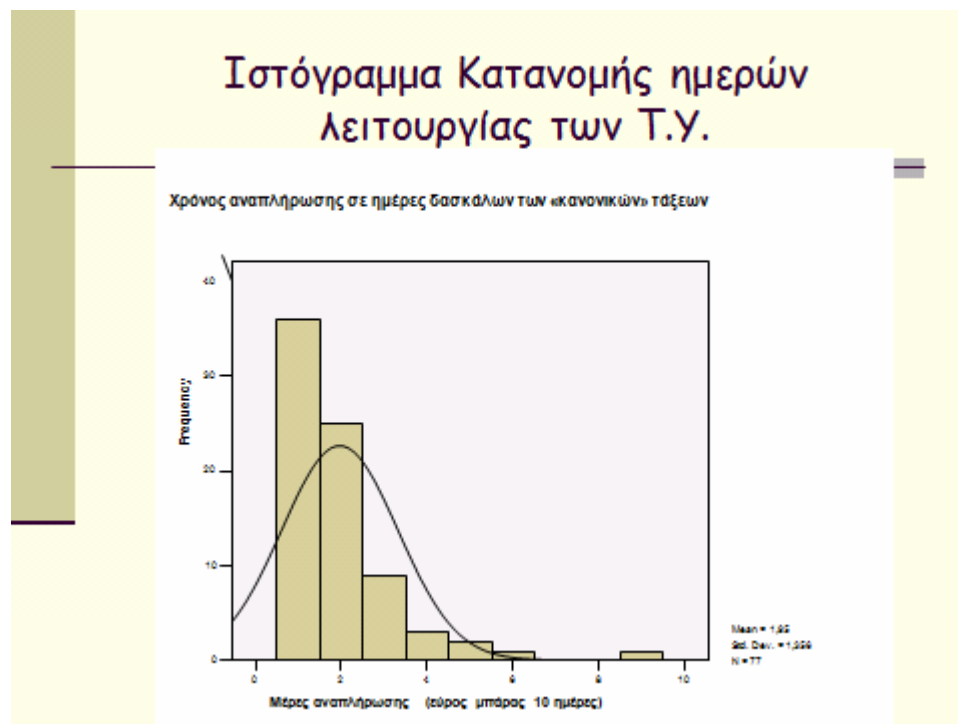
Η μείωση των Τ.Υ. συμπίπτει χρονικά με τη γενίκευση του θεσμού του Ολοήμερου Σχολείου (Ο.Σ.). Πιθανά αίτια που θα μπορούσαμε να αναφέρουμε είναι:

- Η ενίσχυση του θεσμού του Ο. Σ. αποδυνάμωσε τη λειτουργία των Τ.Υ. καθώς οι διαθέσιμοι εκπαιδευτικοί απασχολούνται σε αυτό, δίχως όμως παράλληλη μέριμνα για την κάλυψη των εκπαιδευτικών αναγκών των παλινοστούντων και αλλοδαπών μαθητών.
- Ο μαθητικός πληθυσμός έχει αυξηθεί, αλλά πολλά παιδιά έχουν γεννηθεί εδώ και έρχονται στο σχολείο μιλώντας ελληνικά με αποτέλεσμα να δημιουργείται η εσφαλμένη εντύπωση ότι δεν έχουν εκπαιδευτικές ανάγκες.

Όσον αφορά στη μέση διάρκεια λειτουργίας των Τ.Υ. αυτή, σύμφωνα με τους δασκάλους, ήταν 8,77 μήνες (τ.α.: 1 μήνα), εύρημα που επιβεβαιώνεται και από τους διευθυντές. Φαίνεται, ωστόσο ότι η *διάρκεια λειτουργίας των Τ.Υ. αν και ικανοποιητική, δεν είναι απρόσκοπτη*, αφού όπως προκύπτει από την επεξεργασία των ερωτηματολογίων των δασκάλων,

- Μόνο το 23,6% των Τ.Υ. λειτούργησαν απρόσκοπτα κατά τη διάρκεια της σχολικής χρονιάς.
- Το 76,4% όσων δίδασκαν σε Τ.Υ. αναγκάστηκε να αναπληρώσει εκπαιδευτικούς των «κανονικών» τάξεων.
- Ο Μέσος Όρος των ημερών που διακόπηκε η λειτουργία των Τ.Υ. ήταν 16,52 ημέρες (περίπου τα 2/3 του σχολικού μήνα).
- Υπάρχουν μεγάλες διαφοροποιήσεις σχετικά με τις ημέρες διακοπής της λειτουργίας των Τ.Υ. (τ.α.= 14,6 ημέρες).

Τα παραπάνω ευρήματα επιβεβαιώνονται και από τις απαντήσεις των διευθυντών, οι οποίοι αναφέρουν ότι το 64% των εκπαιδευτικών των Τ.Υ. χρειάστηκε να αναπληρώσει συναδέλφους των «κανονικών» τάξεων με μέσο χρόνο αναπλήρωσης τις 20 ημέρες.



Στο ιστόγραμμα αυτό το εύρος κάθε μπάρας είναι 10 ημέρες. Δηλαδή οι κατηγορίες είναι από 1-10=1, 11-20=2, 21-30=3, 31-40=4, 41-50=5, 51-60=6, 61-70=7, 71-80=8, 81-90=9, 91-98=10

Παρατηρείται ότι η πλειοψηφία των απαντήσεων αφορά τα διαστήματα έως 10 ημέρες και από 10 έως 20 ημέρες. Ο μέσος όρος των ημερών αναπλήρωσης ήταν 16,52 μέρες. Το γεγονός της αναπλήρωσης των εκπαιδευτικών κανονικών τάξεων από δασκάλους που διδάσκουν στα Τ.Υ. θέτει σε κίνδυνο την ομαλή λειτουργία τους αφού σε αυτή την περίπτωση, οι Τ.Υ. λειτουργούν με προσκόμματα και διακοπές και οι μαθητές δε λαμβάνουν μια σταθερή βοήθεια κατά τη διάρκεια όλου του σχολικού έτους. Το ΥΠ.Ε.Π.Θ. θα πρέπει να εξετάσει τρόπους και να λάβει μέτρα ώστε να αναπληρώνονται οι εκπαιδευτικοί οι οποίοι απουσιάζουν χωρίς να διακόπτεται αναγκαστικά η διδασκαλία των Τ.Υ..

Ο Μ.Ο. των ωρών λειτουργίας των Τ.Υ. ήταν 21,5 ώρες την εβδομάδα. Ειδικότερα, η διδασκαλία των α) αρχάριων μαθητών ήταν 13,21 ώρες την εβδομάδα, β) των προχωρημένων

μαθητών, 10,28 ώρες ενώ γ) των Τ.Υ. χωρίς διαφοροποίηση σε επίπεδα ήταν 19,8 ώρες την εβδομάδα (τ.α.: μεταξύ 3 και 5,7 ωρών).

Γ) Ομαδοποίηση των αλλόγλωσσων μαθητών: κριτήρια και υλικό

Πίνακας κριτηρίων ομαδοποίησης μαθητών στις Τ.Υ.

Αριθμός Υποκειμένων που απάντησαν N=116	Ποσοστό %	Τυπική Απόκλιση
Γνώση της ελληνικής γλώσσας	97	0,159
Χρονολογία ερχομού τους στην Ελλάδα	44	0,498
Προηγούμενη φοίτηση σε ελληνικό σχολείο	30	0,461
Χώρα Προέλευσης	16	0,364
Ηλικία	37	0,485
Επίπεδο γνώσης της ελληνικής γλώσσας από την οικογένεια	22	0,413

Τα π
επιλέ
προκ
ακολ
των δ

κριτήριο του επιπέδου γνώσης της Ελληνικής γλώσσας που κατείχαν οι μαθητές. Διαπιστώνουμε, όμως, ότι το κριτήριο αυτό δεν είναι το μοναδικό. Ειδικότερα: Το 37% των δασκάλων χρησιμοποιεί ως κριτήριο την ηλικία, το 30% την προηγούμενη φοίτηση σε Ελληνικό σχολείο, το 22% το επίπεδο γνώσης της Ελληνικής γλώσσας από την οικογένεια του μαθητή και τέλος το 16% των δασκάλων λαμβάνει υπόψη του τη χώρα προέλευσης των παλιννοστούντων και αλλοδαπών μαθητών.

Το ποσοστό που αντιστοιχεί στην παρακολούθηση κοινού προγράμματος όλων των παλιννοστούντων και αλλοδαπών, μας προβληματίζει καθώς η μη διαφοροποίηση σε επίπεδα συνεπάγεται ότι οι προχωρημένοι μαθητές δε θα βρίσκουν ενδιαφέρον στο μάθημα και θα αποσπάται εύκολα η προσοχή τους ενώ οι αρχάριοι ή αδύνατοι μαθητές θα αποθαρρύνονται σε κάθε δυσκολία ή προσπάθεια προσαρμογής του μαθήματος στις δυνατότητες και των μέσων/ προχωρημένων μαθητών. Η μη ομαδοποίηση των μαθητών, μπορεί να αποδοθεί, μεταξύ άλλων, και στην έλλειψη σαφών κριτηρίων κατάταξης των μαθητών αυτών σε επίπεδα Ελληνομάθειας. Υπάρχουν ελάχιστα κριτήρια κατάταξης των παλιννοστούντων και αλλοδαπών μαθητών, τα οποία, στην πλειοψηφία τους, αναφέρονται μόνο στο επίπεδο των αρχαρίων μαθητών και δεν είναι αξιόπιστα για μαθητές που ευρίσκονται σε μέσο και πιο προχωρημένο επίπεδο, αλλά έχουν κενά στη γλώσσα.

Πίνακας χρησιμοποιούμενων εργαλείων για την ομαδοποίηση των μαθητών

Αριθμός Υποκειμένων που απάντησαν N=111	Ποσοστό %	Τυπική Απόκλιση
Με βάση το κριτήριο κατάταξης του Παιδαγωγικού Ινστιτούτου	77	0,420
Με υλικό του ίδιου του δασκάλου	52	0,502
Με υλικό το οποίο προμηθεύονταν από το εμπόριο	15	0,362
Με βάση αυτοσχέδιο υλικό που έχει χρησιμοποιηθεί σε μικρότερες τάξεις (φωτοτυπίες, τεστ, κριτήρια αξιολόγησης κλπ)	33	0,474
Χωρίς συγκεκριμένο υλικό	8	0,274

Οι εκπαιδευτικοί ήταν ελεύθεροι να επιλέξουν περισσότερες από μια απαντήσεις, και για αυτό το λόγο τα άνω ποσοστά δεν αθροίζουν στο 100%.

Όπως φαίνεται από τον ανωτέρω πίνακα, το 77% των εκπαιδευτικών στηρίχθηκε στο εγκεκριμένο βιβλίο του ΥΠ.Ε.Π.Θ. προκειμένου να κατατάξει τους παλινοστούντες και αλλοδαπούς μαθητές σε επίπεδα. Το 52% στηρίχθηκε σε υλικό που φτιάχνουν οι ίδιοι οι εκπαιδευτικοί μόνοι τους, το 33% στηρίχθηκε σε φωτοτυπίες που έχουν φτιάξει οι εκπαιδευτικοί για μικρότερες τάξεις (είτε οι ίδιοι είτε συνάδελφοί τους), το 15% στηρίχθηκε σε υλικό που έχουν βρει στο εμπόριο κάνοντας τις ανάλογες προσαρμογές, και τέλος το 8% δεν βασίστηκε σε συγκεκριμένο υλικό προκειμένου να κατατάξει τους μαθητές σε επίπεδα.

Δ) Συνδιδασκαλία μαθητών Τ.Υ. με μαθητές με Μ.Δ.

Πίνακας συνδιδασκαλίας μαθητών Τ.Υ. με μαθητές με Μ.Δ.

Πόσο συχνά γίνεται συνδιδασκαλία αλλόγλωσσων μαθητών μαζί με μαθητές με μαθησιακές δυσκολίες	Ποσοστό %	Αθροιστικό ποσοστό
Ποτέ	44,8	45,6
Σπάνια	12,1	57,9
Μερικές φορές	23,3	81,6
Συχνά	11,2	93,0
Πάντα	6,9	100,0
Δεν απάντησαν	1,7	
ΣΥΝΟΛΟ (N=116)	98,3	

Αν παρατηρήσουμε τα ποσοστά (επί τις %) και τα αθροιστικά ποσοστά βλέπουμε πως στο 57.9% των σχολείων, οι δάσκαλοι δηλώνουν ότι δεν έγινε ή έγινε σε σπάνιες περιπτώσεις συνδιδασκαλία των παλινοστούντων και αλλοδαπών μαθητών μαζί με μαθητές με μαθησιακές δυσκολίες, ενώ για το υπόλοιπο 41% των σχολείων κάτι τέτοιο συνέβη από μερικές φορές έως πάντα, γεγονός που είναι πολύ ανησυχητικό για την ποιότητα της διδασκαλίας που παρέχεται στις Τ.Υ. και για την πρόοδο των παλινοστούντων και αλλοδαπών μαθητών οι οποίοι φοιτούν σε αυτές.

Αλλά και η διασταύρωση στοιχείων, που έγινε, από διαφορετικές πηγές μεταξύ των ερωτηματολογίων των διευθυντών και των ερωτηματολογίων των δασκάλων κατέδειξε πως υφίσταται σε σημαντικό ποσοστό περιπτώσεων το φαινόμενο της συνδιδασκαλίας των παλινοστούντων και αλλοδαπών μαθητών με μαθητές με Μ.Δ..

Όμως η φοίτηση των μαθητών με μαθησιακές δυσκολίες μαζί με τους παλινοστούντες και αλλοδαπούς μαθητές δυσκολεύει / βάζει τροχοπέδη στην πρόοδο των παλινοστούντων και αλλοδαπών μαθητών, αφού στην ειδική εκπαίδευση η διδασκαλία γίνεται ως επί το πλείστον με πολύ αργά βήματα και υπάρχει διάσταση διδακτικών στόχων. Έτσι, ενώ οι μαθητές με ειδικές ανάγκες χρειάζεται να εμβαθύνουν και να κατανοήσουν έννοιες στις οποίες δυσκολεύονται, έστω και καθυστερώντας, οι παλινοστούντες και αλλοδαποί μαθητές χρειάζεται να προχωρήσουν γρήγορα για να καλύψουν τα γνωστικά κενά που τους χωρίζουν με τους γηγενείς μαθητές.

Ε) Επάρκεια και έγκαιρη προμήθεια εκπαιδευτικού υλικού στις Τ.Υ.

■ Σύμφωνα με τους εκπαιδευτικούς των Τ.Υ.:

- στο 64,7% των σχολείων τα βιβλία έφθασαν έγκαιρα

- στο 22,4% έφτασαν με καθυστερήσεις, ενώ
- στο 13% τα βιβλία δεν έφτασαν ποτέ
- Σύμφωνα με τους διευθυντές:
 - στο 76% των σχολείων τα βιβλία έφθασαν έγκαιρα
- Ο χρόνος καθυστέρησης των βιβλίων κυμαινόταν μεταξύ 4 και 16 εβδομάδων με Μ.Ο. =9,7 εβδομάδες (τ.α.= 7 εβδομάδες)
- 87,8% των εκπαιδευτικών χρησιμοποίησε τα εγκεκριμένα από το Παιδαγωγικό Ινστιτούτο βιβλία (Μαθαίνω Ελληνικά, Ανοίγω το Παράθυρο, κ.ά.)
- 33% των εκπαιδευτικών χρησιμοποίησε εγχειρίδια και εκπαιδευτικό υλικό που έχει παραχθεί στο πλαίσιο προγραμμάτων διαπολιτισμικής εκπαίδευσης.

Διαπιστώσεις – Συμπεράσματα

Όπως προκύπτει από τα ευρήματα της παρούσης έρευνας και σε σύγκριση με τα αποτελέσματα παλαιότερων ερευνών παρατηρείται:

- (Α) Βελτίωση της λειτουργίας του θεσμού των Τ.Υ. όσον αφορά
 - στην πιο έγκαιρη έναρξή τους
 - τη διάρκεια λειτουργίας τους
 - Την έγκαιρη άφιξη και διανομή του αναγκαίου εκπαιδευτικού υλικού.
- (Β) Υπολειτουργία του θεσμού στο πλαίσιο της σχολικής μονάδας και μείωση των Τ.Υ.
 - Οι Τ.Υ. δεν λειτουργούν απρόσκοπτα καθότι η συντριπτική πλειοψηφία των εκπαιδευτικών αναγκάζεται να αναπληρώσει εκπαιδευτικούς των «κανονικών» τάξεων.
 - Σε ένα πολύ μεγάλο ποσοστό γίνεται συνδιδασκαλία των παλιννοστούντων και αλλοδαπών μαθητών μαζί με μαθητές με μαθησιακές δυσκολίες
 - Σε σημαντικό μέρος των σχολικών μονάδων στις οποίες λειτούργησε Τ.Υ. δεν κατηγοριοποιούνται οι μαθητές σε αρχάριους και προχωρημένους με βάση το επίπεδο κατοχής της ελληνικής γλώσσας.
 - Μείωση του αριθμού των Τ.Υ.

Βιβλιογραφία

- Creswell, J., (1995), *Research Design: Qualitative and quantitative approaches*. Thousand Oaks, CA: Sage.
- Korilaki, P., (2005), *The Integration of Foreign/ Repatriated Pupils from Disadvantaged Backgrounds in Greek Primary School: A School Effectiveness Study*. Phd thesis, Institute of Education, University of London.
- Korilaki, P., (2006), "Reception classes and coach classes as support schemes catering for the needs of foreign and repatriated pupils in Greece and some possible explanations they did not deliver the intended outcomes", *European Educational Research Association Conference (EERA)*, September, Geneva.
- Oppenheim, A. N., (1992), *Questionnaire Design, Interviewing and Attitude Measurement*. London, New York: Printer Publishers.

- Palaiologou, N., (2001), *Multi-cultures in Greece: New Challenges for the National Educational System*, thesis submitted for the post-doctoral degree, Institute of Education- University of London.
- Seale, C., (1999), “Quality in qualitative research”, *Qualitative Inquiry*, 5 (4), pp. 465-478.
- Δαμανάκης. Μ., (1997), *Η εκπαίδευση των παλιννοστούντων και αλλοδαπών μαθητών. Διαπολιτισμική προσέγγιση*. Αθήνα: Gutenberg.
- Ευαγγέλου, Ο., (2005), *Η διαπολιτισμικότητα στο Αναλυτικό Πρόγραμμα του ελληνικού Δημοτικού Σχολείου. Οι απόψεις των Εκπαιδευτικών*. Αθήνα: ΕΚΠΑ –ΤΕΑΠΗ: διδακτορική διατριβή.
- Νικολάου, Γ., (2000), *Ένταξη και εκπαίδευση των αλλοδαπών μαθητών στο Δημοτικό Σχολείο. Από την ομοιογένεια στην πολυπολιτισμικότητα*. Αθήνα: Ελληνικά Γράμματα.
- Νικολάου, Γ., Κοριλάκη, Π., (2006), «Η ενίσχυση της προσπάθειας των αλλοδαπών και παλιννοστούντων μαθητών στο δημοτικό σχολείο. Εμπειρική έρευνα σχετικά με τη λειτουργία των Τ.Υ. και των Φ.Τ.», *Παιδαγωγική Θεωρία και Πράξη*, τ.1, σελ. 69-86. Ιωάννινα.
- Υ.Α. Φ.2/378/Γ1/1124/8-12-94.